

Pedair cyfrol Cronicle Elis Gruffudd

Y Gen

Newyddlen Ebrill- Mehefin 2018



Cronicl Elis Gruffudd wedi'i ychwanegu at Gofrestr Cof y Byd UNESCO DU

Lluniwyd Cronicl Elis Gruffudd rhwng 1550 a 1552 gan filwr a gwas sifil a wasanaethai yn y garsiwn Seisnig yn Calais. Cronicla hanes y byd o'r Creu hyd at ddyddiau'r awdur, gan gyfuno ffeithiau hanesyddol, corff unigryw o chwedlau traddodiadol o Gymru, a thystiolaeth llygad dyst o gyfnod y Tuduriaid. Mae'r Cronicl yn ymuno â'r pum eitem arall a gedwir gan y Llyfrgell sydd wedi'u cynnwys ar y Gofrestr. Bydd rhan o'r Cronicl ar gael i'w weld yn arddangosfa *Llawysgrifau Mostyn: Arddangosfa'r Canmlwyddiant* yn y Llyfrgell o 30 Mehefin hyd at 8 Rhagfyr.

Derbyniadau newydd

Mae'r derbyniadau diweddaraf yn cynnwys ychwanegiadau i Archif Urdd Gobaith Cymru, papurau Peter Thomas, cyn Ysgrifennydd Gwladol Cymru, dyddiadur y ffotograffydd John Thomas a phapurau Eirionedd Baskerville. Gyda chefnogaeth hael Cyfeillion y Llyfrgelloedd Cenedlaethol, prynodd y Llyfrgell chwe eitem yn ymwneud ag Edward Thomas, un o brif feirdd Saesneg Y Rhyfel Mawr, a hynny mewn arwerthiant Bonhams diweddar. Mae'r eitemau'n cynnwys drafftiau o'i gerddi *The Mountain Chapel*, *The Birds' Nests* a *House and Man*.

Cynllun Gorsafoedd Bad Achub Jack Lowe

Ar 28 Ebrill daeth rhyw 520 o ymwelwyr i'r Llyfrgell fel rhan o Ddiwrnod Hwyl Bad Achub drefnwyd ar y cyd â'r RNLI i ddathlu arddangosfa Cynllun Gorsafoedd Bad Achub Jack Lowe, ac i nodi Blwyddyn y Môr Llywodraeth Cymru. Cafodd yr ymwelwyr wledd o brofiadau oedd yn cynnwys cyfle i ymweld â'r arddangosfa ei hun, sesiynau crefft, perfformiad o stori Cantre'r Gwaelod, gweld bad achub, helpa drysor, paentio wyneb, gweithdy celf a thafu welis!

Roedd Jack Lowe wedi dod ag ystafell dywyll symudol, sef hen ambiwlans GIG i'r Llyfrgell, a bu'n arddangos y broses Fictoraidd o greu ffotograffau ar wydr sy'n adlewyrchu'r traddodiad cynnar o dynnu lluniau criwiau'r bad achub. Bydd arddangosfa Jack Lowe yn rhedeg yn Uwch Gyntedd y Llyfrgell tan fis Mawrth 2019.





Eisteddfod yr Urdd

Prif thema standin y Llyfrgell Genedlaethol ar faes Eisteddfod yr Urdd yn Llanellwedd eleni oedd bywyd a gwaith Kyffin Williams a daeth dros 1,200 i ymweld â'r standin yn ystod yr wythnos. Rhoddwyd cyfle i ymwelwyr ifanc gyfrannu at ail greu rhai o dirluniau eiconig Kyffin mewn paent acrylig ar gynfas. Rhoddwyd llyfryn dwyieithog ar fywyd a gwaith Kyffin Williams yn rhad ac am ddim i blant wrth iddynt ymweld â'r standin. Cynhaliwyd hefyd weithdy gan yr arlunydd Catrin Williams, ac yn ystod y dydd bu 62 o blant yn dysgu sut i fraslunio yn arddull Kyffin Williams ac yn creu llyfrau braslunio.

Gweithdai Kyffin Williams

I gyd-fynd â phrif arddangosfa'r Llyfrgell eleni, *Kyffin Williams: Tu ôl i'r Ffrâm*, bu Gwasanaeth Addysg y Llyfrgell yn cynnal cyfres o weithdai yn seiliedig ar yr artist. Rhwng Ebrill a Mehefin daeth bron i 850 o blant i'r Llyfrgell i gymryd rhan mewn gweithdai yn seiliedig ar yrfa a phaentiadau Kyffin Williams. Roedd y sesiynau yn gyfuniad o ddysgu am ei fywyd a'i waith, ymarfer braslunio yn arddull yr artist, a chyfle i ymweld â'r arddangosfa. Derbyniodd pob disgybl lyfryn dwyieithog ar Kyffin Williams yn rhad ac am ddim. O'r 23 grŵp a fu'n ymweld, croesawyd 8 ohonynt o ysgolion yn ardaloedd Cyfuno Sir Gâr a Gwynedd.

Campweithiau Mewn Ysgolion

Ar 25 Ebrill cyflwynodd y Llyfrgell brosiect *Campweithiau Mewn Ysgolion* mewn partneriaeth â Rhwydwaith Cyfuno Gwynedd. Roedd y prosiect yn rhan o weithgareddau'r Llyfrgell Genedlaethol i goffáu a dathlu canmlwyddiant geni'r arlunydd o Ynys Môn, Kyffin Williams. Cludwyd 10 o'i weithiau gwreiddiol i ddwy ysgol ym Mhenygroes, a chomisiynwyd artistiaid i arwain gweithdai yn seiliedig ar gelf ac arddull Kyffin Williams. Bu Catrin Williams yn arwain gweithdy ar dirluniau Kyffin i ddisgyblion Blwyddyn 4 Ysgol Gynradd Bro Llew, tra bod Eleri Jones yn cynnal sesiwn ar ei bortreadau i fyfyrwyr Blwyddyn 12 Ysgol Dyffryn Nantlle, fel rhan o'u gwaith cwrs Lefel A Celf.

Fel ail ran i'r prosiect bu disgyblion Ysgol Bro Llew yn ymweld â'r Llyfrgell Genedlaethol ym mis Mehefin a chael y cyfle i fwynhau'r brif arddangosfa *Kyffin Williams: Tu ôl i'r Ffrâm* yn Oriol Gregynog. Bydd myfyrwyr Ysgol Dyffryn Nantlle hefyd yn ymweld â'r Llyfrgell cyn diwedd y tymor.



Digwyddiadau Mynediad at Gasgliadau

Trefnodd y Llyfrgell sawl digwyddiad i hyrwyddo ac addysgu'r cyhoedd am fynediad at gasgliadau'r Llyfrgell:

- Cyflwyniad i dros 40 o Lyfrgellwyr Pwnc Prifysgol Caerdydd am adnoddau adnau cyfreithiol electronig, ac i hyrwyddo gofod yn Llyfrgell Genedlaethol yn Llyfrgell y Brifysgol.
- Ffair Hanes Teulu llwyddiannus yn y Llyfrgell, lle mynychodd dros 250 o bobl i weld stondinau amrywiol a gwrando ar ddau gyflwyniad yn y Drwm.
- Gweithdai Hanes Teulu i'r *Edward Howell Family Association* o America.
- Cwrs deuddydd ar y cyd ag Adran Dysgu Gydol Oes, Prifysgol Aberystwyth, ar adnoddau hanes teulu yn y Llyfrgell.
- Dathliadau 200 mlynedd Cymru-Ohio yn Llangeitho a Chilcennin.

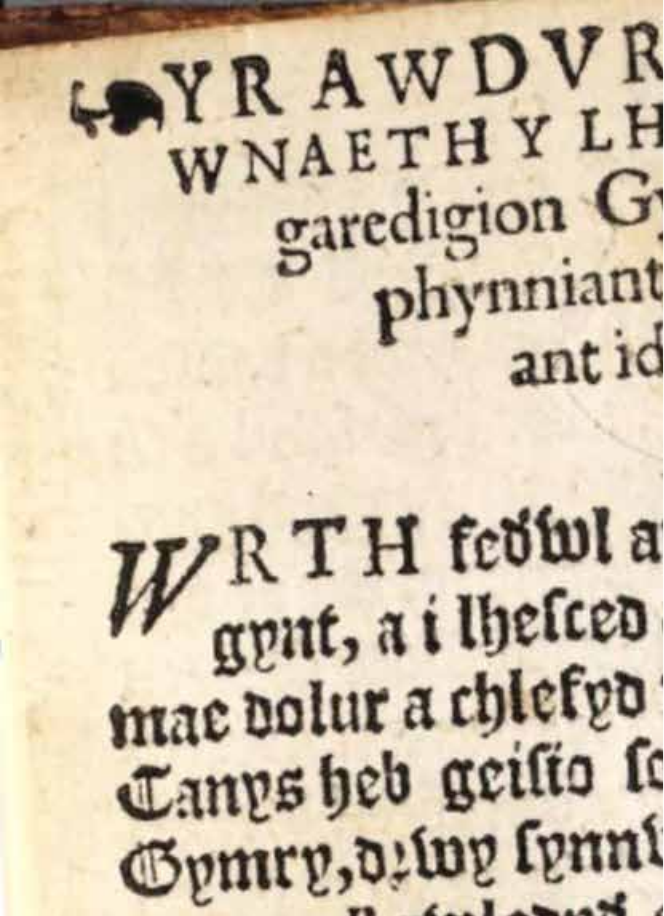
Rhannu 5,000 o bortreadau Cymreig

Mae tua 5,000 o bortreadau o gasgliadau'r Llyfrgell wedi'u llwytho i Wikimedia Commons, gyda'r nod o gynyddu ymwybyddiaeth o'u crewyr a'u testunau, ac ysgogi defnydd pellach ohonynt. O'u rhannu yn y modd hwn, bydd y portreadau yn gallu cael eu defnyddio mewn erthyglau Wikipedia mewn unrhyw iaith, a thrwy hynny eu cyflwyno i gynulleidfaedd newydd ar un o lwyfannau gwe mwyaf poblogaidd y byd. Gobeithir hefyd y bydd hyn yn ysgogi eraill i'w dadansoddi, eu cysylltu â gwybodaeth o ffynonellau eraill, a'u hail-bwrpasu at ddibenion newydd.



Ymweliad gan Ysgol Llenyddiaeth Saesneg, Bangor

Ymwelodd myfyrwyr o'r Ysgol ym mis Ebrill fel rhan o brosiect cydweithio Chaucer. Mynychodd y myfyrwyr weithdy a buont yn astudio deunydd gwreiddiol sy'n berthnasol i'w meysydd o ddi-ddordeb. Dangoswyd arddangosfa arbennig o drysorau Chaucerian yn Ystafell Summers dan arweiniad Sue Niebrzydowski, Darllenydd o Brifysgol Bangor a Maredudd ap Huw, Llyfrgellydd Llawysgrifau'r Llyfrgell Genedlaethol.



Datgelu'r Gwrthrychau

Dechreuodd cyfres newydd o gofnodion blog wythnosol *Datgelu'r Gwrthrychau* ym mis Mehefin. Mae'r gyfres yn seiliedig ar gyfraniad y Llyfrgell i brosiect *The Rise of Literacy* ar gyfer y Llwyfan digidol Ewropeaidd Europeana. Fel rhan o'r prosiect, mae'r Llyfrgell yn cydweithio â 12 sefydliad Ewropeaidd er mwyn olrhain datblygiad llythrennedd yn Ewrop. Yn sgil y fenter, bydd modd i ddefnyddwyr gael mynediad i stôr eang o wrthrychau testunol, gyda llawer ohonynt i'w gweld am y tro cyntaf ar lwyfan ddigidol. Bydd y gyfres newydd yn datgelu cyfraniadau'r Llyfrgell fesul thema. O lawysgrifau i bapurau newyddion, geiriaduron i lyfrau coginio, ac o lenyddiaeth plant i faledi; maent oll â rhywbeth i'w gynnig wrth olrhain hanes llythrennedd. O'r eiconig i'r annisgwyl, ceir ynddynt fel cyfres grynhoad aml-haenog o esblygiad darllen ac ysgrifennu yng Nghymru a thu hwnt, a hynny o ganol y drydedd ganrif ar ddeg i ddechrau'r ugeinfed ganrif.

Gwirfoddoli

Rhwng Ebrill a Mehefin bu 66 o bobl yn gwirfoddoli yn wythnosol yn y Llyfrgell, a llwyddodd 3 i symud i waith cyflogedig. Mae dros 400 o wirfoddolwyr rhithiol bellach wedi cofrestru ar lwyfan cyfrannu torfol y Llyfrgell.

Cofnodion Llongau Aberystwyth

Bu nifer o'n gwirfoddolwyr cynnar ynghlwm â thrawsgrifio rhestri criwiau Cofnodion Llongau Aberystwyth. Daeth newyddion da yn ddiweddar bod y *Crew List Index Project* yn mynd i lwytho'r adysgrifau i'w gwefan dros y misoedd nesaf. Defnyddir gwefan www.crewlist.org.uk yn helaeth fel adnodd gwerthfawr o gofnodion morwrol, felly bydd yn llwyfan ardderchog i arddangos gwaith ein gwirfoddolwyr i gynulleidfa eang.

Atgof Byw

Mae gwaith yn parhau er mwyn datblygu ac ehangu *Atgof Byw*, cynllun sy'n edrych ar botensial y casgliadau graffigol a chlyweledol cenedlaethol i ysgogi atgofion gan bobl hŷn a'r rhai sy'n byw gyda dementia. Cwblhawyd holiadur ar-lein i sefydliadau trwy Gymru sy'n gweithio gyda phobl hŷn a chafwyd 100 o ymatebion. O ganlyniad i'r adborth cadarnhaol, mae'r Llyfrgell yn chwilio am gymorth ariannol i ddarparu cam nesaf y cynllun, sef pecynnau hen ffilmiau a ffotograffau, yn ogystal â threfnu hyfforddiant i staff yn y sector iechyd a gofal ar sut i ddefnyddio'r pecynnau a chael mynediad i adnoddau digidol pellach o'r Llyfrgell Genedlaethol.

Cyfrannu Torfol

Cwblhawyd y prosiect i drawsgrifio'r 11,000 delwedd sy'n rhan o Gofnodion Tribiwnlys y Rhyfel Byd Cyntaf Sir Aberteifi. Ariannwyd y prosiect trwy raglen *Rhyfel Byd Cyntaf: ddoe a heddiw* Cronfa Dreftadaeth y Loteri, a llwyddwyd i gyrraedd 259 o gyfranogwyr trwy weithgareddau hyrwyddo a hyfforddiant.

Llwythwyd 4,000 o ffotograffau Gwilym Livingstone Evans i wefan cyfrannu torfol y Llyfrgell ac mae gweithdai wedi cychwyn ym Mlaenau Ffestiniog i hyfforddi pobl leol ar sut i gyfoethogi'r data trwy gynnig disgrifiadau a thagio'r delweddau. Mae'r cynllun hwn, sy'n gweithredu ar draws cenedlaethau, yn cael ei gynnig mewn partneriaeth â Rhwydwaith Cyfuno Gwynedd.

Siartio'r Moroedd

Mynychodd dros 60 o gynrychiolwyr *Carto-Cymru: Symposiwm Mapiau Cymru 2018* a gwelwyd nifer o bobl yn ymuno â'r symposiwm trwy Periscope. Roedd y pynciau yn cynnwys prosiect *Cherish*, mapio morol yn y 19eg ganrif, llenyddiaeth Gymraeg a daearyddiaeth forol, a chasgliad o siartiau morol y Llyfrgell. Roedd yr adborth yn gadarnhaol iawn, gyda thros hanner y gynulleidfa wedi mynychu'r digwyddiad y llynedd.

Siaradwyr Carto-Cymru



Y Bywgraffiadur Cymreig - gwefan newydd ar y gweill

Mae gwefan newydd yn cael ei ddatblygu i'r Bywgraffiadur Cymreig ar hyn o bryd gyda'r nod o'i lansio yn yr hydref. Mae gwefan bresennol y Bywgraffiadur Cymreig yn cynnwys bron i 5,000 o erthyglau cryno am bobl Gymreig sydd wedi gwneud cyfraniad pwysig i fywyd cenedlaethol yng Nghymru a thu hwnt, gan gynnwys anturiaethwyr, gwyddonwyr, gwleidyddion, ymgyrchwyr, awduron ac arlunwyr. Mae'r wefan newydd yn cael ei datblygu mewn partneriaeth â Chanolfan Uwchefrydiau Cymreig a Cheltaidd a gyda chymorth Ymddiriedolaeth Colwinston.

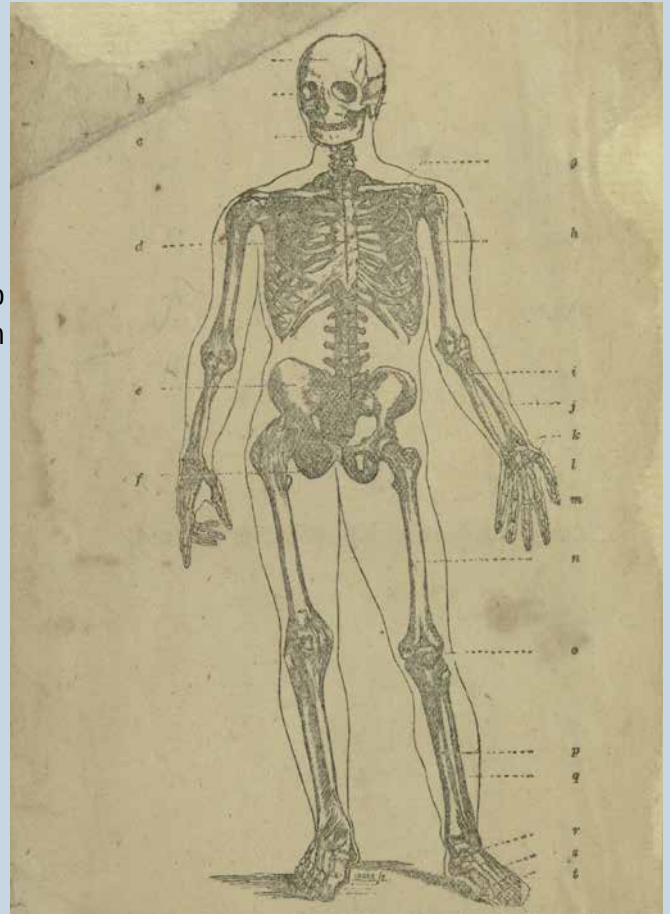
Canolfan Sir Benfro

Mae gwaith yn dod at ei derfyn ar oriel newydd Hwlfordd fydd yn cynnwys arddangosfeydd o gasgliadau'r Llyfrgell am y bum mlynedd nesaf. Disgwylir i'r gwaith adeiladu ddod i ben ym mis Awst, ac wedi cyfnod o sefydlogi a gwirio'r amodau amgylcheddol bydd Tîm Arddangosfeydd y Llyfrgell yn dechrau ar y gwaith o osod ein harddangosfa dros dro gyntaf o waith Kyffin Williams, ac un barhaol ar thema Sir Benfro. Disgwylir i'r oriel agor i'r cyhoedd diwedd mis Hydref.



Meddygaeth ac Iechyd yng Nghymru cyn y Gwasanaeth Iechyd Cenedlaethol

Llwyddwyd i sicrhau grant oddi wrth Ymddiriedolaeth Wellcome ar gyfer y prosiect *Meddygaeth ac Iechyd yng Nghymru cyn y Gwasanaeth Iechyd Cenedlaethol*. Bydd y grant yn talu am gatalogio dros 4,000 o eitemau o'r Casgliad Print Hanesyddol Cymreig ac i ddigido'r rhai gyhoeddwyd cyn 1900. Bydd y prosiect hefyd yn digido casgliad cyflawn o adroddiadau blynyddol a chofnodion print y *King Edward VII National Memorial Association* wnaeth sefydlu rhwydwaith gofal iechyd rhad ac am ddim ar draws Cymru i drin y ddarfodedigaeth. Roedd hwnnw'n rhagflaenydd i'r Gwasanaeth Iechyd Cenedlaethol.



Llun o'r gyfrol *Y glust a'r tafod, sef y rhannau o'r tŷ mae yr enaid yn byw ynddo* gan y Parch. Robert Evans, Aberdâr. Fe'i cyhoeddwyd yn y Bala yn 1877.

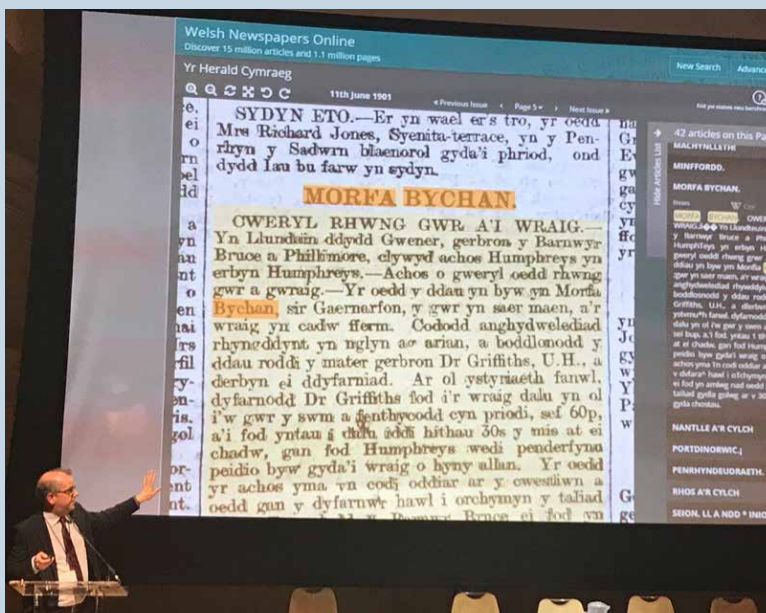
Taith y Llyfr

Dros wyliau'r Pasg, trefnwyd cyfleodd i blant ddilyn taith y Llyfr ar ôl iddo gyrraedd y Llyfrgell. Cawsant gyfle i agor a didoli'r llyfrau newydd gan sicrhau eu bod yn mynd i'r llif gwaith cywir, cyn cynorthwyo i gatalogio, gosod labeli lleoli, a mynd a'r llyfrau ar droliau er mwyn eu gosod yn eu cartref newydd yn y storfeydd. *'Pan dwi'n fawr... dwi isho gweithio yn y Llyfrgell'* oedd ymateb un o'r plant!

Ffilm Tír na nÓg:

cyngerdd sinematic Cymreig a Gwyddelig

Cafodd sgrinio'r ffilm ddogfen hon gan dri o newyddiadurwyr Cymreig dderbyniad hynod o dda gan gynulleidfa niferus ar 22 Mehefin. Adferwyd y ffilm trwy gydweithrediad rhwng Archif Ffilm Iwerddon ac Archif Ffilm Cymru ym 1995. Dangoswyd y ffilm sydd bellach wedi'i ddigido i gyfeiliant cerddoriaeth fyw.



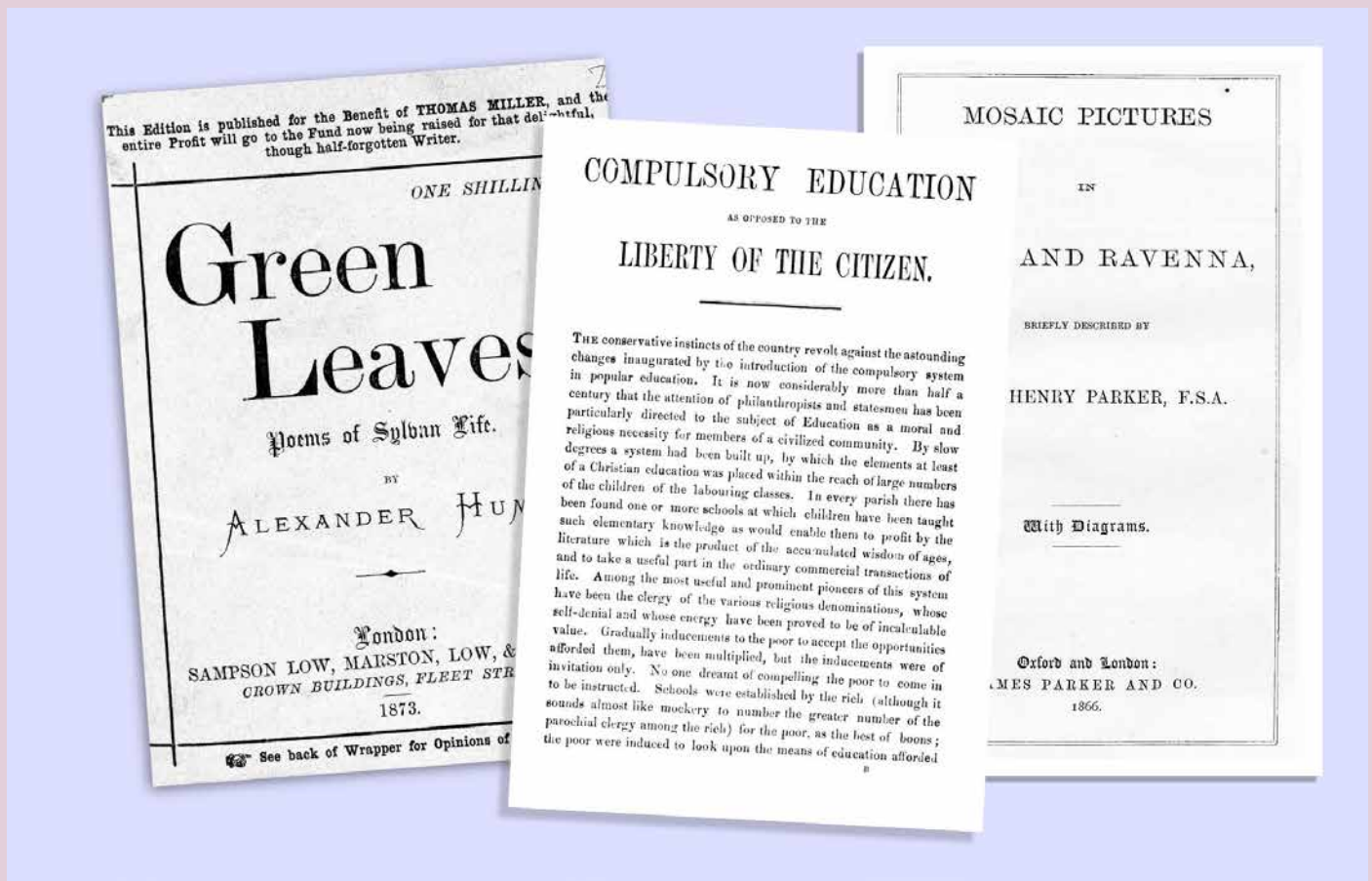
Michael Appleby o Brifysgol Yale yn dangos gwefan papurau newydd y Llyfrgell.

Plattform cyfrannu torfol newydd y Llyfrgell yn derbyn sylw yng nghynhadledd ryngwladol IIFF yn Washington DC

Cafodd llwyfan cyfrannu torfol newydd y Llyfrgell sylw yng nghynhadledd ryngwladol IIFF ym mis Mai. Daeth dros 250 o lyfrgellwyr, archifyddion, arbenigwyr TGCh ac academyddion o sefydliadau ar draws y byd ynghyd yn Llyfrgell y Gyngres i gyflwyno ac i drafod sut mae fframwaith IIFF (*International Image Interoperability Framework*) yn galluogi sefydliadau i rannu delweddau digidol yn agored. Yn ogystal â chyflwyniad gan y Llyfrgell Genedlaethol ar y llwyfan cyfrannu torfol, rhoddwyd sylw i waith arloesol y Llyfrgell gyda'i gwefan papurau newydd. Mae gwefan www.papuraunewydd.llyfrgell.cymru bellach yn denu dros 3,000 o ddefnyddwyr unigryw bob mis.

Uchafbwyntiau Digidol

Pamffledi Gladstone - Mae'r gwaith o brosesu'r casgliad hwn wedi dechrau. Mae dros 5,000 o bamffledi wedi eu sganio, nifer ohonynt yn cynnwys nodiadau mewn llawysgrifen. Bydd yr adnodd hwn yn rhoi golwg i ni ar feddyliau a barn Gladstone yn ogystal â gweithredu fel ffynhonnell werthfawr ar gyfer astudio'r cyfnod Fictorianaid.



Casgliad Llawysgrifau Peniarth - Llwyddwyd i ddigido 16 llawysgrif arall o Gasgliad Peniarth. Bydd y gwaith hwn yn parhau, gyda'r amcan o sicrhau fod fersiynau digidol newydd yn cael eu rhyddhau yn ystod y flwyddyn.

Effemera Gwleidyddol - Mae gwaith wedi cychwyn ar brosiect Effemera Gwleidyddol Cymreig. Mae'r casgliad sydd wedi ei sganio'n cynnwys miloedd o eitemau o ymgyrchoedd gwleidyddol, o'r 1880au hyd ddiwedd y 1970au.

Archif Meredydd Evans and Phyllis Kinney - Mae'r gwaith o sganio'r cardiau mynegai wedi ei gwblhau. Dyma gam cyntaf pwysig yn y gwaith o ddatblygu bas data o Gerddoriaeth Werin Gymreig. I wneud y data yma'n chwiliadwy, bydd y cardiau mynegai sydd wedi eu hysgrifennu â llaw yn cael eu trawsgrifio gan wirfoddolwyr ar lwyfan cyfrannu torfol y Llyfrgell.

Datblygu'r Casgliadau – Ein Diolchiadau

Yn ddiweddar, mae Cyfeillion y Llyfrgelloedd Cenedlaethol wedi rhoi rhodd o £20,000 er mwyn cynorthwyo'r Llyfrgell i brynu papurau Edwards Thomas ac y mae un o gyfeillion y Llyfrgell, Murray Chapman wedi cyflwyno rhodd o £20,000 i wneud gwaith angenrheidiol ar gofnodion y Sesiwn Fawr. Hoffai'r Llyfrgell ddiolch yn fawr iddynt am eu haelioni ac am sicrhau hirhoedledd y casgliadau yma i genedlaethau'r dyfodol.